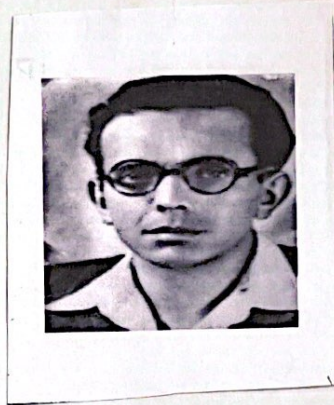


טנה אלתר



נולד: בשנת תרפ"א 1921

נפל: ביום ב' בסיוון תש"ח

9.6.1948

ילדותו

בן ליפה וישראל.
נולד בעיר צ'רנוביץ, חבל בוקובינה
שברומניה.



סמל בוקובינה



דגל בוקובינה

מוטו לאומי: אין



מולדובה ההיסטורית (בחלקים הצהובים): החלק
הכסה מתייחס לבוקובינה כיום.

בוקובינה

מתוך ויקיפדיה, האנציקלופדיה החופשית

בוקובינה (רומנית, איטלקית: **Bucovina**; רומנית "ישנה":
Tara de Sus; אוקראינית, רוסית: **Буковина**; גרמנית,
פולנית: **Bukowina**) אזור היסטורי המחולק כיום בין רומניה
לאוקראינה. אזור זה מכסה שטח של 10,422 קילומטר מרובע.
אזור זה מיוער מאוד ומיצא עץ, טקסטיל, מלח, מנגן, ברזל
ונחושת. בעבר ארץ כתר באימפריה האוסטרו הונגרית.

היהודים

היהודים ישבו בבוקובינה עוד לפני שהנסיך בוגדאן הראשון שיחרר את חבל מולדובה משלטון ההונגרים ב-1835. אולם רק לאחר התייצבות המשטר ולאחר שפשיטות השכנים על חבל ארץ זה פסקו, החלה זרימת יהודים לאזור מגליציה (פולין). עם עצמאותה של בוקובינה ב-1848 וחקיקת חוקים נאורים אשר נתנו ליהודים שיוויון זכויות מלא, גדלה האוכלוסייה היהודית בבוקובינה בצורה משמעותית עד כדי 11.79% מכלל האוכלוסייה בשנת 1880. בתקופת מלחמת העולם השנייה גורשו רוב יהודי בוקובינה לטרנסניסטריה משם רבים לא שבו. כיום מספר היהודים מועט ביותר והם נמצאים בעיקר בצפון בוקובינה (בחלק האוקראיני).



סמל "ההגנה" בשנות הארבעים

אניית המעפילים ההגנה מזכרונותיו של יצולה.

ההגנה

מתוך ויקיפדיה, האנציקלופדיה החופשית

ארגון ההגנה היה הארגון הצבאי הגדול והמרכזי של היישוב היהודי בארץ ישראל בתקופת המנדט הבריטי, והיווה למעשה את התשתית להקמת צה"ל עם הקמת המדינה.

כחלק מלקחי המאורעות, החלה "ההגנה" להתארגן כצבא של ממש בעל סדר, תיאום וארגון ברמה הכלל ארצית. כך הוקם ב-1939 מטכ"ל צבאי, עליו פיקחה המפקדה הארצית, שנועד לארגן ולהנהיג את הפעולות המבצעיות של הארגון. כמו כן הוקמו בפיקוד "ההגנה" מחוזות מרחביים, שנוספו אל שלושת המחוזות העירוניים של ירושלים, תל אביב וחיפה. באותה שנה הוקמה גם לשכת הדרכה מרכזית (לה"ד), שריכזה את האימונים, את הכשרת המפקדים ואת הקורסים המקצועיים השונים (בהם לימדו חבלה, סיירות, מודיעין, קשר, שימוש בנשק ועוד), וגיבשה תורת לחימה אחידה כנגד תקיפת הכנפיות. היא אף פרסמה חוברות הדרכה על דרכי לחימה ושימוש בנשק. עוד לפני המרד הקימה "ההגנה" רשת קשר שהתבססה על אותות ראייה, וסיפקה לפיקוד הארצי דיווחים בזמן אמת מיישובים שונים. ב-1937 נוסד שירות הקשר, שהקים רשת קשר אלחוטי כלל ארצית, שהגיעה לכל יישובי הארץ וקשרה אותם למפקדת "ההגנה". ב-1940 החלו הפעולות להקמת שירות מודיעין אחיד לארגון, הש"י, במקום הגופים הלא מאורגנים לאיסוף ידיעות שפעלו בערים הגדולות.

פעילות אזרחית

בנוסף לפעולות הביטחוניות, "ההגנה" הייתה מעורבת החל משנות השלושים גם בפעולות "אזרחיות": התיישבות, הסברה, חינוך והעפלה לארץ. רוב הפעולות הללו נעשו באופן בלתי לגאלי.

כתגובה למרד הערבי, השתתף הארגון בעליית יישובי **חומה ומגדל**. יישובים אלו הוקמו בן לילה באזורים מבודדים, על מנת להגדיל את גבולות ההתיישבות העברית ולהרחיב את שטח המדינה העתידית. בערב העלייה על הקרקע של כל יישוב גוייסו חברי "ההגנה", ביניהם גם נוטרים רבים, על מנת להקים במהירות את בסיסי היישובים ולהגן עליהם.

בתקופה זו פתחה "ההגנה" גם בפעולות הסברה והעברת מידע לאנשי היישוב. היא הוציאה באופן לגאלי את כתב העת הצבאי "מערכות" ובאופן בלתי לגאלי את השבועון הפוליטי "אשנב", שהיה כלי הסברתי בעל השפעה רבה בארץ. במרץ 1940 הקימה "ההגנה" את תחנת הרדיו המתחרתית שלה - "קול ישראל". אמצעים אלה נועדו להעמיק את תמיכת הציבור בהגנה ובמוסדות ההנהגה של היישוב, ולשמש למטרות גיוס האנשים לארגון ולפעולותיו השונות.

כתגובה לפרסום הספר הלבן של מקדונלד ב-1939, שהגביל את העלייה ואת רכישת הקרקעות להתיישבות יהודית, החלה "ההגנה" בפעילות נמרצת להבאת עולים לארץ. לשם כך היא הקימה יחד עם הנהגת היישוב את **המוסד לעלייה ב'**, זרוע שנועדה לארגן את ההעפלה - העלייה הבלתי לגאלית לארץ ישראל. לפני מלחמת העולם השנייה הצליח "המוסד לעלייה ב'" להביא ארצה למעלה מ-20,000 מעפילים ב-50 הפלגות ואף בדרך היבשה. בנובמבר 1940, על מנת לעכב את הגירוש מחופי הארץ של האונייה "פאטריה", הטמינה "ההגנה" פצצה באוניה במטרה לגרום לה נזק קל, אך הנזק היה גדול מהמתוכנן והאונייה טבעה עם למעלה מ-200 מעפילים.

"ההגנה" החלה לפעול גם בנושאי חינוך והדרכה בקרב בני הנוער. החל מ-1939 הפעיל הארגון בבתי הספר העבריים מקצוע בשם **תג"ם** (חינוך גופני מורחב), שתפקידו היה להכשיר את בני הנוער בנושאי שדאות ואימוני קרב-מגע. היא אף העבירה קורסי מ"כים (מפקדי כתות) לבני נוער שנבחרו לכך, על מנת להכשירם לפיקוד בארגון. במסגרת **הגדצ"ע**, שהוקם ב-1941, למדו נערים מתנדבים בגילאי 15-18 אימוני סדר, ספורט וקרבות מגע, סירות, עזרה ראשונה ושימוש בנשק קל.

בארץ היה חבר סניף "פועלי
אגודת ישראל" בראשון לציון.

אגודת הפועלים קמה בקאשליץ בשנת 1927.
מטרה הייתה חיפוש עבודה לפועלים, סיוע למחסי עבודה,
ארגון מטבח פועלי משוגר והגנה על זכויות הפועלים.
האגודה פסקה לפעול לאחר מרד שיצאו האיכרים נגד
הפקידות של הכרם רוטשילד.
מטרתה של אגודת הפועלים מתחילה למעשה אגודת
האידיאולוגיה הסוציאליסטית של אנשי העלייה השנייה.

בצבא

**אלתר התגייס לצבא בחודש אדר
ב' ושירת בחטיבת גולני.**

גולני

מחטיבות צה"ל שהוקמו – "גולני", חטיבה
במלחמת העצמאות. (1948)

ב – 28 בפברואר 1948 הודיע הפיקוד העליון
על ביטול חטיבת "לבנוני", והקמת שתי חטיבות
במקומה: "כרמלי" ו "גולני". במסגרת "לבנוני"
פעלו יחידות "גולני" לעתיד בהתנגשויות
מקומיות בהגנה על ישובים מותקפים באבטחת
דרכי תחבורה בגליל ובעמקים ובפעולת גמול
ומניעה זעירות.

סמלה של החטיבה הוא עץ ענף איתן. המרחב
שעליו הופקדה כלל את הגליל העליון המזרחי,
רמת הגליל המזרחי, רמת הגליל התחתון,
מותקפים ובאבטחת התחבורה במרחב שלה.

העמקים והרי אפרים,
החטיבה החלה דרכה בהגנה על ישובים



אלתר השתתף בקרב על הכפר לוביה. אחד ממאחזי האויב החשובים בגליל התחתון.

עם פרוץ המלחמה בדצמבר 1947 ועוד יותר מינואר-פברואר 1948 הפכה סג'רה לעמדה יהודית קדמית בפינה הצפון-מערבית הקיצונית בגליל התחתון. למעשה, היתה מכותרת משלושת צדדיה בכפרים ערביים (לוביה, טורען, כפר-כנא, עין-מאהיל ובתי שבט הזביחים, שהיו לוחמים קשוחים ועוינים מאוד). הכביש היחיד שחיבר את סג'רה לעורף היהודי, היה גם הוא כטווח האש של הכפריים הערבים. באופן זה הפכה סג'רה משלט מבודד, פעילותה הכלכלית נפסקה והישוב בארץ כמעט לא ידע על המתרחש בה ובסביבתה. נסיונות של כוחות ה"הגנה" לתקוף את הכפרים הערביים ולהפסיק את פעולות ההטרדה והצליפות - נחלו כשלון. התברר כי כלי הכפר המרכזי, לוביה, אי אפשר יהיה להשיג הכרעה במאבק על הגליל התחתון.

אך ההתקפה הראשונה של גדוד ברק (גולני) ב-9 ביוני '48 על לוביה, נכשלה ו-21 חיילים נהרגו. לעומת זאת, נערך צבא ההצלה של קאוק'גי לכיבוש מספר נקודות מפתח יהודיות. מטרתו היתה לנתק, בתנועת מספרים משותפת עם הסורים, את הגליל העליון ונתחים מהגליל התחתון משאר חלקי מדינת ישראל הצעירה, שנולדה אך פחות מחודש קודם לכן.

סג'רה, היתה נקודת מפתח מרכזית בתוכנית. שני קרבות התקיימו על סג'רה :

האחד - בין ה-11 ל-12 ביוני '48, והשני - בין ה-9 ל-18 ביולי. השתתפו בהם : כוחות צבאיים סדירים - "גולני" ו"כרמלי" מול צבא ההצלה של קאוק'גי - מתוגבר בתושבים. הכוח הערבי תקף שוב ושוב וכוחות ה"הגנה" יצאו למתקפות מיגננה יזומות.

מצד האויב היו גילויים של נחישות ודבקות במטרה. בהתקפות יום ולילה הוא איבד כ-200 לוחמים, ביניהם גם 12 מפקדים בכירים. אבידות ה"הגנה" היו : 24 הרוגים ו-60 פצועים. העדויות שנשארו מן הקרב, משבחות את הסיוע שנתן "שירות האוויר" הישראלי, שאך זה נולד. מספר מטוסים הפציצו את האויב וגררו התערבות של מטוסי קרב עיראקיים, שהפציצו את המשלט המערבי, שהיה נקודת המפתח בהגנת סג'רה.

יש לציין, כי מול סג'רה הקטנה רוכזו שני גדודי חי"ר (כולל אנשי כנופיות מקומיות) שהסתערו בשיריוניות ובחלמים, הפעילו מרגמות ותותחי שדה 75 מ"מ. כאמור, נמשך הקרב השני והמכריע - שבעה ימים. ב-14 ביולי, חמישה ימים לאחר שהתחילה, הגיעה התקפת "צבא ההצלה לשיאה. בשעות הצהריים ערכו שני כוחות התקפה מתוזמנת, בסיוע ארטילריה ומטוסי קרב עיראקיים. כח חי"ר תקף את המוצב המערבי של סג'רה, בעת ששלוש שריוניות פרצו לכיוון מרכז המושבה. הן נהדפו באש מרגמות כבדה. כח החי"ר הערבי תקף את המוצב המערבי - שמונה פעמים בזו אחר זו.

כל ההתקפות נבלמו. לאחר חצות ביצעו הכוחות התוקפים התקפה נוספת, שנהדפה לאחר שחיילי האויב הגיעו לטווח הטלת רימונים. המפנה בא למחרת, ב-15 ביולי, כאשר תותחי צה"ל החלו להפגיז גם את הכפרים הערביים בסביבה ויחידות גולני פתחו במבצע "דקל" וכבשו, בזה אחר זה, את שטחי הגליל התחתון המערבי.

נפילתו

בקרוב על לוביה- ליד סג'רה ביום ב' בסיוון

ב- 9.6.1948

נפל אלתר טנה.

הובא למנוחת עולמים בבית הקברות הצבאי

בעפולה.